

信息公开

公司简介

广德皖能天然气有限公司（简称“广德公司”）是安徽省天然气开发股份有限公司在广德投资设立的全资子公司，于2010年9月9日注册成立，注册资本为3414.33万元。

广德公司燃气特许经营权地域范围：广德市城市规划区范围（含经济开发区）；广德市经济开发区（北区）及集镇；广德市东亭乡、卢村乡、四合乡、柏垫镇、杨滩镇现行行政辖区及后期行政范围扩大区域。

广德公司经营范围：许可项目：燃气经营；燃气燃烧器具安装、维修；发电业务、输电业务、供（配）电业务（依法须经批准的项目，经相关部门批准后方可开展经营活动，具体经营项目以相关部门批准文件或许可证件为准）一般项目：工程管理服务；石油天然气技术服务；工程技术服务（规划管理、勘察、设计、监理除外）；食品销售（仅销售预包装食品）；家用电器销售；厨具卫具及日用杂品批发；厨具卫具及日用杂品零售；智能家庭消费设备销售；日用电器修理；信息咨询服务（不含许可类信息咨询服务）；在保险公司授权范围内开展专属保险代理业务（凭授权经营）；充电桩销售；机动车充电销售；电动汽车充电基础设施运营；住宅水电安装维护服务；租赁服务（不含许可类租赁服务）；制冷、空调设备销售；非电力家用器具销售（除许可业务外，可自主依法经营法律法规非禁止或限制的项目）

广德公司一直以安全平稳供气为己任，截至目前已累计投资2.7亿余元，建成门站一座、高中压调压站三座、LNG气化站一座、调度中心一座，在役高中低压管网420余公里，已点火通气居民用户6.1万余户、非居民用户620余户。

“十四五”期间，广德皖能将进一步加大燃气覆盖面，积极布局乡镇管网建设，力争在全省率先实现天然气“镇镇通”。

公司地址：安徽省广德市桐汭街道苏觉社区卢湖大道3号

公司电话：0563-6819102

营业网点

广德市中鼎景苑南大门9-14号营业房

工作时间：8：00-17：30

广德市苏觉社区卢湖大道3号客户中心

工作时间：8：00-17：30

广德市政务服务中心二楼不动产燃气窗口

工作时间：上午8：00-11：30 下午：13：30-16：30

广德市开发区管委会一楼燃气窗口

工作时间：上午8：00-11：30 下午：13：30-16：30

客服电话：0563-6818881

抢维修电话：0563-6612555

机构领导

朱亦洪 省天然气公司副总经理，广德公司董事长

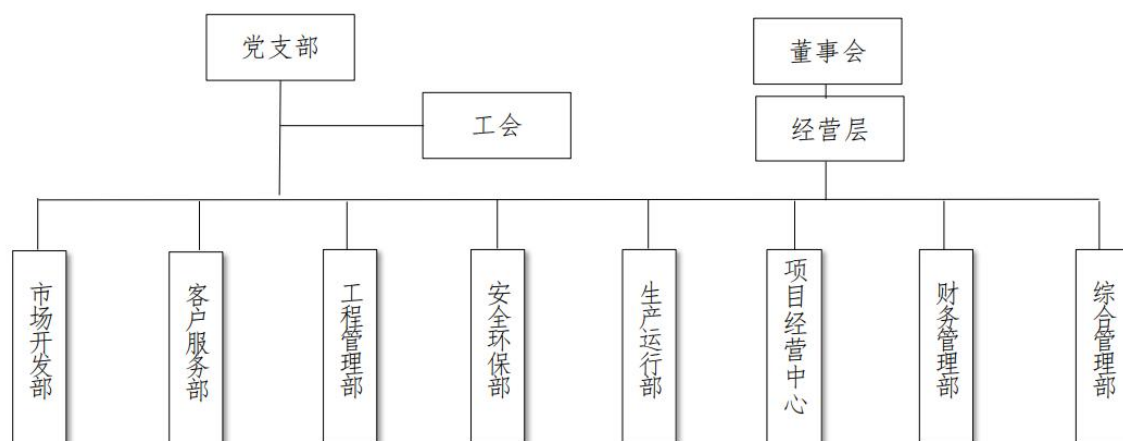
严桃 广德公司党支部书记、总经理

胡峰 广德公司党支部组宣委员、副总经理

张立志 广德公司总经理助理

张小彬 广德公司挂职总经理助理

组织架构及职能



广德公司各部门职责分别为：

市场开发部：组织拟定天然气开发利用、市场发展规划及拓展计划，并负责规划的调整与修订；负责开展市场调研及市场开发工作，提升天然气开发率；负责对接价格管理部门，协调地方相关价格文件出台；负责与政府相关部门对接，获取支持天然气推广利用政策文献和用户发展信息等。

客户服务部：负责开展公司客户服务工作，提升用户满意度；负责居民用户点火维修、安检、户外引入改管、增值业务、前台热线工作；负责居民用户安全使用知识宣传工作等。

工程管理部：负责开展燃气专项规划、制定投资建设规划；负责对项目建设合规性管理，外部施工许可、内部建设程序申报工作；负责在建项目的统筹管理，对安全、质量、进度统筹管理；负责物资计划审核，对招标采购工作进行管理，对物资出入库统筹管理；负责对建设项目预算、签证、结算的审核工作等。

安全环保部：负责公司安全环保总体目标；统筹公司安全环保工作，确保“八无”目标的实现；负责安全生产事故调查与处理；负责安全管理体系（HSE）的建立、执行和维护；负责落实安全检查、隐患整改、考核工作；负责消防、安全质量管理等工作。

生产运行部：落实安全生产工作，确保安全生产“八无”目标的实现；负责公司科技研发整体管理工作；负责组织制定公司年度燃气设施大、中、小修，管道检测、管道保护、技改计划及其方案的编制和上报审批；负责输差控制管理；负责参与新建管道、站场的验收，组织新建管道、站场的投运等工作。

财务管理部：负责公司各业务工作、重要经营活动及重要业务流程中风险管控工作；负责建立健全公司财务制度；负责会计核算工作和会计档案管理工作；负责组织编制财务预算及对公司预算的执行进行检查、纠偏及考核。配合开展公司燃气销售价格制定工作。做好价格变动内部执行的监督管理；负责审计及内控管理工作；进行资金管理，提高资金的使用效率；负责纳税申报及税收筹划等工作。

综合管理部：负责公司整体成本控制管理；负责行政日常管理工作的；负责公司的人力资源日常管理工作的；负责党建日常管理工作的；负责公司的档案日常管理工作的；负责公司的对外宣传和企业文化建设工作；负责公司信息化管理等工作。

项目经营中心：组织拟定所辖范围内天然气开发利用、市场发展规划及拓展计划，并负责规划的调整与修订；负责所辖范围内市场调研及市场开发工作，提升天然气开发率；参与所辖范围内项目工程建设管理；负责所辖范围内的安全生产管理，做好站场、巡线、安全管理等工作，满足公司向乡镇延伸后的经营工作；负责与当地政府相关部门对接，获取支持天然气推广利用政策文献和用户发展信息等工作。

收费标准

一、燃气工程安装费用

(一)居民用户

根据《关于调整天然气新增用户燃气工程安装收费标准的通知》（广发价格[2020]01号）文件：

- 1、新建普通商品住宅小区（包括多层、高层、叠层）燃气工程安装费 2150 元/户。
- 2、已建普通商品住宅燃气工程安装费 2000 元/户。
- 3、其他居民用户（包括别墅、连体房等高档住宅）燃气工程安装费 3000 元/户。

(二)非居民用户

安装选择：申请管道燃气安装工程施工，用户有二套方案可供选择，一种方案是由用户自行委托设计单位、施工单位、监理单位进行项目施工，项目使用的材料可以自行采购（自建）；一种方案是委托我司全权代理设计、监理、施工、材料采购。

收费范围：用户只承担建筑区划红线内发生的费用，不收取表具费、接驳费、吹扫费、开通费、接入费、入网费、通气费等费用，用户不承担建筑区划红线外发生的任何费用。

建设安装费用情况说明：我司选用的材料为港华燃气监造优质供应商货品，较市面上其他供应商产品更加优良、安全，我司为长期合作伙伴，同品质货品价格相对较低；施工、设计、监理均是在省招投标集团公开招标而来的合作单位，价格公道。通过对比几个城市的工程安装费，同样的安装项目，我司的安装费用相对较低。

二、天然气气价

项目		价格	依据	备注
非居民管道天然气销售价格		每月进行公示	广德市发展和改革委员会每月发布的通告	
居民用管道天然气销	居民生活用管道天然	第一档 3.0 元/m ³	广价（2015）89 号《关于转发〈关于建立居民生活用气阶梯价格制度的通	年用气量 0-360m ³ （含 360m ³ ）

售价格	气价格	第二档 3.3 元/m ³	知>的通知》	年用气量 360-600m ³ (含 600m ³)
		第三档 4.2 元/m ³		年用气量 600m ³ 以上部分
	学校、 养老福 利机构 等天然 气价格	3.15 元/m ³	《关于托育机构水电气热 价格政策有关事项的通 知》(宣卫健人口家庭 [2022]8 号)和《关于转 发<宣城市发改委宣城市 民政局转发明确社区老年 助餐服务机构用电用水用 气用热执行居民价格的通 知>的通知》(广发价格 [2022]16 号)	按居民阶梯气价第一档、 第二档平均水平价格执 行

三、材料、维修及相关服务收费

广德皖能天然气有限公司

材料收费标准					
序号	项目名称	规格	单位	单价(元)	备注
1	镀锌管	DN15	米	15	
2	镀锌管	DN25	米	25	
3	IC 卡天然气表	1.6/2.5m ³	只	200	
4	物联网表	1.6/2.5m ³	只	260	
5	基表	1.6/2.5m ³	只	130	
6	表接头		只	15	
7	镀锌三通	DN15-25	只	10	
8	镀锌内(外)丝	DN15-25	只	5	
9	表前阀	DN15	只	20	
10	灶前阀	DN20	只	10	
11	镀锌弯头	DN15-25	只	5	
12	排烟弯管	Φ60CT9	根	21	
13	排烟直管	Φ60*200m	根	13	
14	排烟直管	Φ60*300mm	根	21	
15	排烟直管	Φ60*450mm	根	24	
16	排烟直管	Φ60*1000mm	根	52	
17	波纹管 1 米	10*1000mm	根	45	
18	波纹管 1.5 米	10*1500mm	根	65	

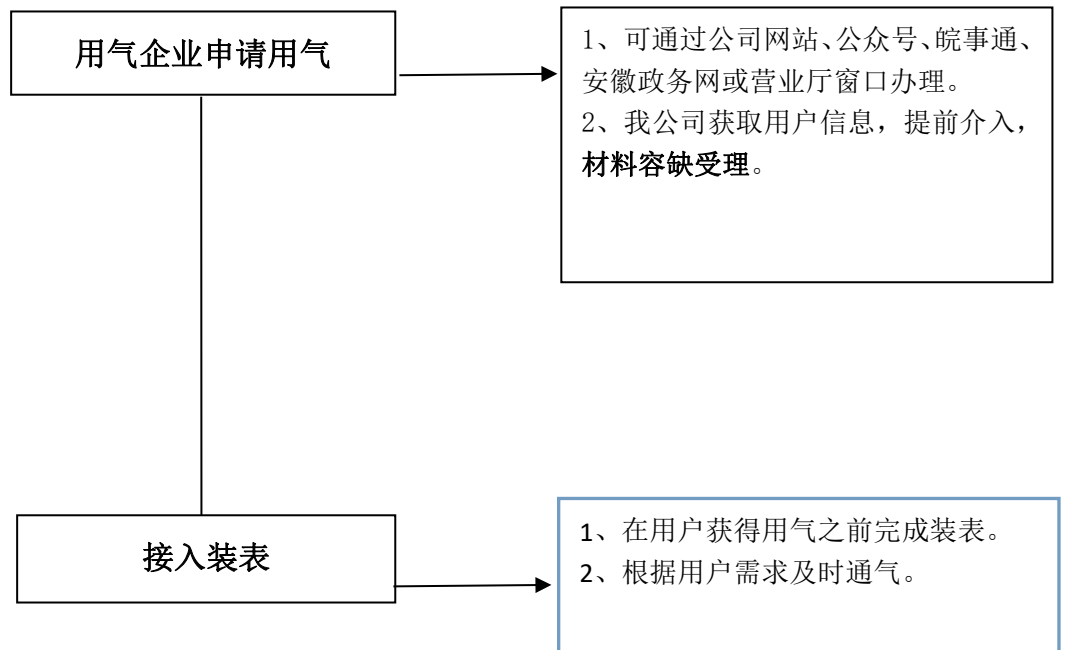
19	波纹管 2 米	10*2000mm	根	75	
20	波纹管 2.5 米	10*2500mm	根	95	
21	波纹管 3 米	10*3000mm	根	110	
22	波纹管 3.5 米	10*3500mm	根	120	
23	波纹管 4 米	10*4000mm	根	135	
24	波纹管 4.5 米	10*4500mm	根	150	
25	波纹管 5 米	10*5000mm	根	160	
26	波纹管 6 米	10*6000mm	根	180	
27	热水器改水	5 米内	次	350	
		5 米外	次	400	
28	不锈钢内丝球阀		只	25	水
29	铜质三角阀		只	40	冷/热水
30	热水器宝塔转换接头		只	10	
31	不锈钢三通		个	20	水
32	自闭阀	Z0.9TZ-15/15	只	150	不带测压嘴
33	自闭阀	Z0.9TZ-15/15	只	170	带测压嘴
34	自闭阀安装费		只	50	
35	民用报警器及切断阀		只	250	铜阀
36	民用报警器及切断阀		只	230	铝阀
37	民用报警器及切断阀安装费		只	50	

延伸服务收费标准

序号	用户类别	项目	收费标准	收费单位	服务内容
1	居民用户	点火通气	0	元/次	灶具、热水器开通
2		用户信息变更	0	元/次	居民、非居民用户信息变更
3		延伸管道安装(灶具表后)	100	元/次	延伸管道长度 2 米以内,超出部分按实际发生另计
4		延伸管道安装(热水器)	80	元/次	增加使用热水器燃气连接口
6		户内管道拆除	100	元/次	拆除燃气表、户内支管
7		热水器停用气管拆除费	50	元/次	拆除热水器燃气连接软管,拆除三通更换单嘴阀(不含材料)
8		燃气表具拆装费	50	元/次	燃气表安装、拆除(不含材料)
9		上门换表服务费	50	元/次	燃气表的更换(人为损坏、非燃气表质量问题的更换)
10		燃气主管道改装	与用户协商收取		镀锌立管改动
11		用户特殊要求	与用户协商收取		用户申请的特殊用气服务
12		居民/非居民	IC 卡补卡材料费	10	元/张
13	非居民用户	燃气改造、拆移	以工程预算书计算价格或改造施工协议为准		

办事指南

非居民用户用气申请流程



- 1、报装环节为“申请用气”和“接入装表”2个环节。
- 2、从受理用户申请到装表，时间不超过3天。
- 3、可零材料申报，容缺受理，用户提供联系人和联系方式即可办理。

线上报装：

广德皖能天然气有限公司网站 www.ahtrq.com/gd/

广德皖能天然气有限公司公众号 点击“服务大厅”--营业厅--工商业务

皖事通 APP 搜索“广德皖能天然气网上营业厅”--工商业报装

安徽政务服务网（皖事通办）<http://www.ahzfwf.gov.cn/>

广德市工程建设项目联合审批系统

线下报装：

中鼎景苑小区南大门营业厅

政务服务中心 二楼燃气窗口

开发区服务中心 一楼燃气窗口

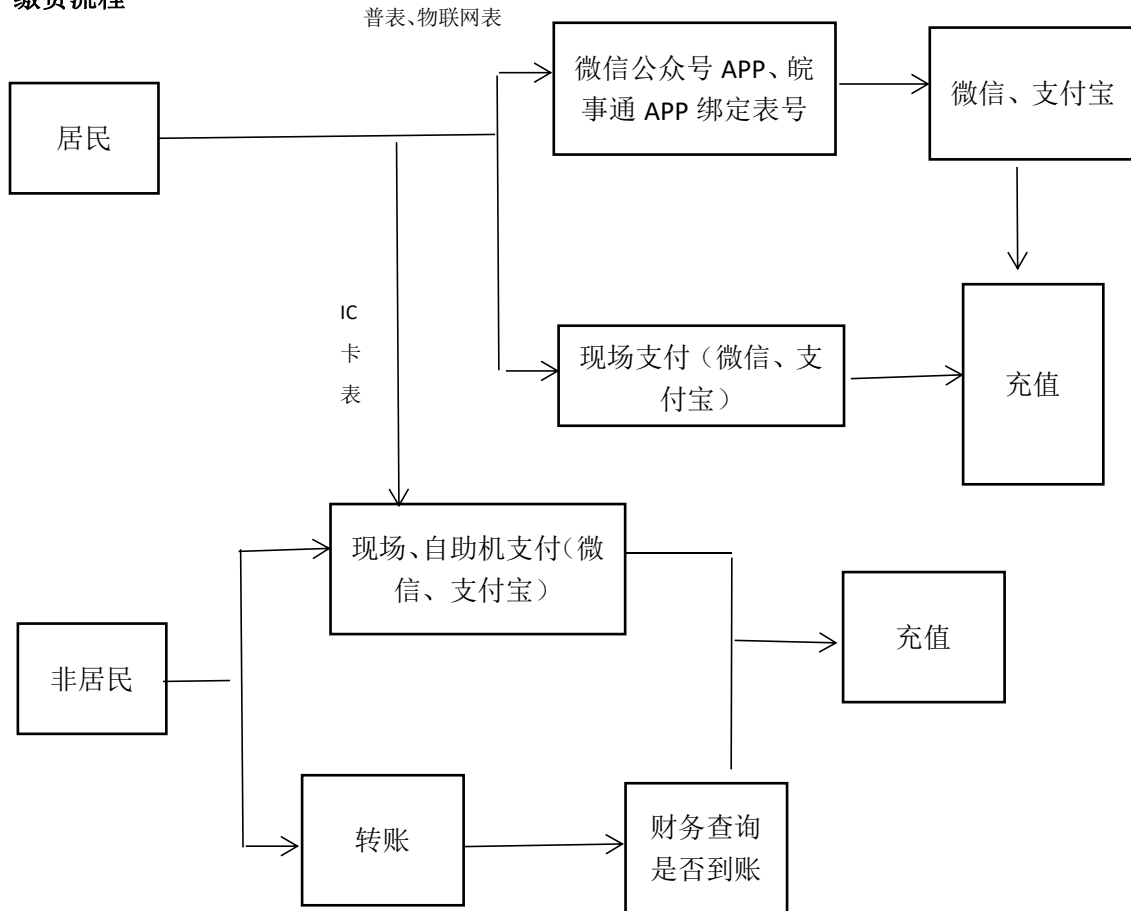
报装电话：0563-6819057

非居民用户报装联系人：黄远帆 17356347781

文宏伟 13966206832

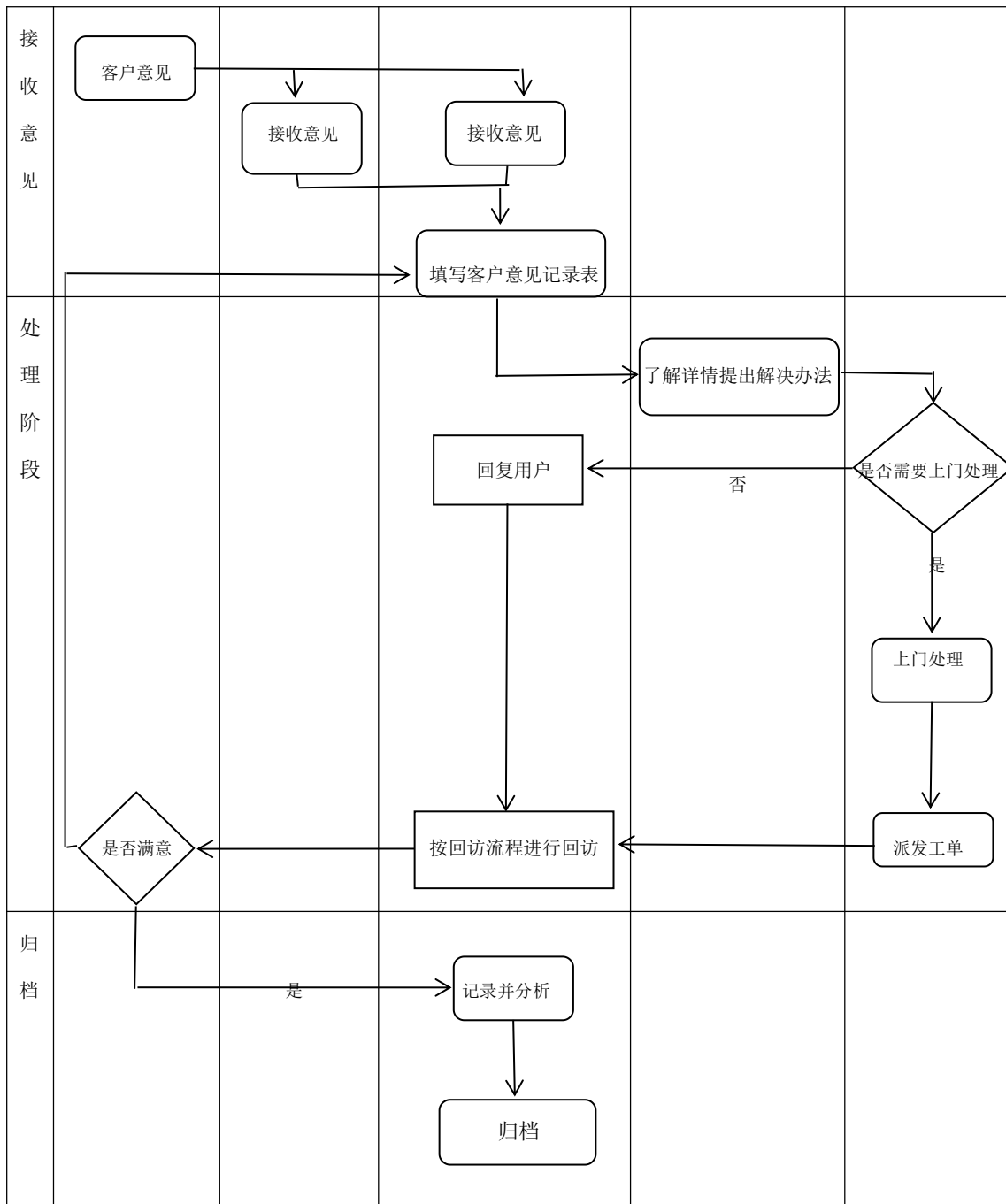
市场开发部负责人：方大伟 13705636688

缴费流程



客户投诉处理流程

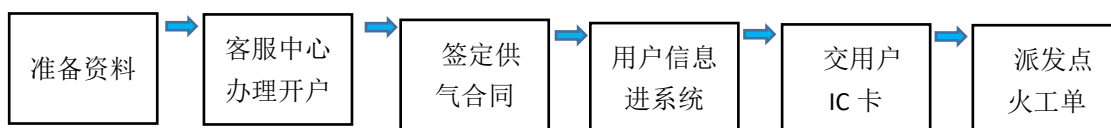
客户	综合管理部	客服热线前台	客服主管及部门负责人	相关部门/班组
----	-------	--------	------------	---------



居民用户点火（7个工作日内）

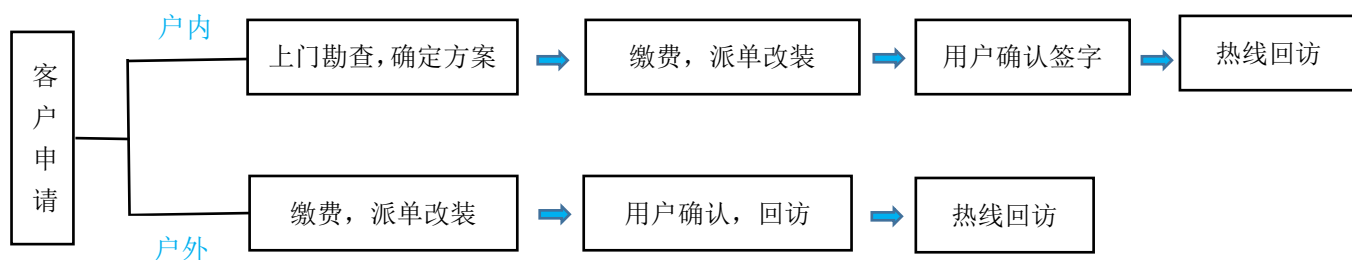


居民用户开户

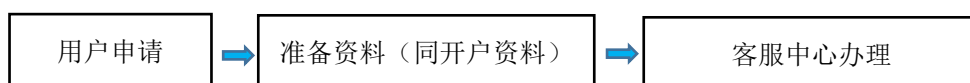


用户类型	用户身份	需提供的资料
居民用户	业主	1、业主身份证/户口簿 2、房屋证明（房产证/购房合同、发票）
	非业主	1、业主身份证及使用人的身份证/户口簿 2、房屋证明（房产证/购房合同、发票） 3、相关房屋租用证明

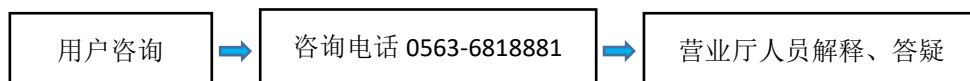
延伸管道



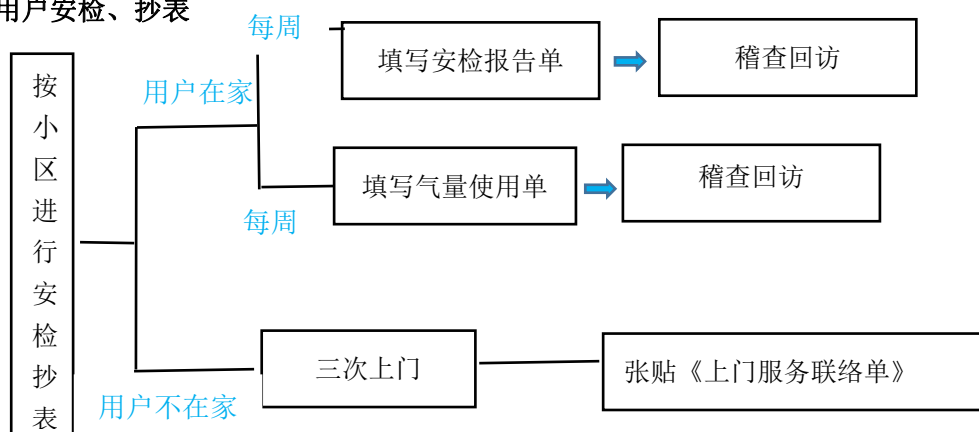
过户、销户



咨询



居民用户安检、抄表



服务承诺

1、产品质量：在气源供应正常情况下，天然气民用灶前压力不低于 2000Pa。工业、商业供气压力：按正常生产，满足工艺压力要求。天然气热值标准：大于 8000 大卡/m³。

2、非居民报装环节为“申请用气”和“接入装表”2个环节；从受理用户申请到装表，时间不超过3天；可零材料申报，容缺受理，用户提供联系人和联系方式即可办理。

3、首问责任制：实行“谁接待（听），谁负责”热情接待（听），礼貌用语。不得推诿，能答复的现场答复，不能答复的一般在3个工作日内将处理结果答复用户。

4、停气预告：因燃气工程施工、设施检修等原因，需要降压或者暂停供气的，应当提前四十八小时通知燃气用户并公告；因不可抗力或者供气设施抢修等紧急情况，需要降压或者暂停供气的，将及时通知燃气用户，同时向燃气管理部门报告。引起停止供气的原因消除后，将尽快恢复供气，并在恢复供气之前及时通知燃气用户。恢复供气为八时至二十时之间进行。

5、安全检查：为居民用户提供每年二次的入户安全检查，为工商业用户提供每半年一次的入户安检，并对用户进行安全宣传和教育。

6、24小时抢险电话、服务热线电话：开通24小时报修电话，原则上24小时内维修，特殊情况随报随修。

天然气设施出现突发性故障，接到通知后维修人员必须尽快赶到现场进行抢修（市区内不得超过0.5小时，城区外1个小时内）。

服务标准

1、服务窗口环境明亮整洁，服务设施满足用户需求。服务承诺、办事指南、收费标准、安全常识、服务人员等信息进行上墙公示。

2、服务设施齐全、完好、整洁，不得放置与服务无关的物品。

3、服务人员着装整洁、举止文明、语言规范、业务熟悉，遵守职业道德，有较好的沟通能力及服务技巧，使用普通话。

4、服务人员对用户应主动热情，落实首问负责制，不推诿。

5、服务人员在营业时间内，应身着企业工作服装、佩戴工号牌。

6、客服热线应做到铃响三声有应答，主动问候、报出工号、问清事由，通话结束要说道别语。

7、设立投诉通道，建立投诉受理全程记录，接到用户投诉应当日解决，对处理期限内不能解决的问题，应向用户说明原因，并确定解决时间。

8、客户购置燃气用具，服务人员要主动向用户介绍燃气具安全用气、节约用气知识。

9、客户预约服务，工作人员应按照与用户约定时间，准时到达。对不能应约的，应在预约时间前采取有效方式及时通知用户。

10、上门服务应尊重用户隐私，未经用户同意，不得进入与服务项目内容无关的区域。

11、服务结束，应准确记录，请用户签字，清理现场，并带走作业垃圾。

12、不属于本企业解决的问题，应解释清楚，或予以恰当引导。

便民措施



燃气设施使用安全常识

一、天然气特点

1、无色。天然气无色无味，比空气轻。

2、清洁。无灰渣、使用方便、成本低廉。

3、热值高。约为人工燃气的2倍以上，是种优质、高效的可燃气体（气田气热值为34.69 MJ/NM³）。

4、易燃易爆。天然气与空气混合，遇到明火或静电火花可能发生燃烧或爆炸，在常温常压下，天然气的爆炸极限为5%-15%。

5、毒性。天然气中可能含有微量的硫化氢，并且经过了加臭处理，人吸入太多可能造成窒息或中毒事故。



居安思危 杜渐防微

天然气特性

天然气的燃烧

1、完全燃烧时，环境提供助燃空气量足以令可燃气体燃烧，只产生二氧化碳和水分，是最理想的燃烧状况，火焰呈透明的蓝色。



2、不完全燃烧

当空气配比不够，风门开度太小，新鲜空气补充不及时，就会产生不完全燃烧现象。火焰呈黄色、红色、黑色。出现此现象时，就调大炉底的风门开度。



3、定期对螺栓螺母进行保养，主要保养方法是对螺栓螺母进行表面覆盖机油，避免其长时间裸露生锈。



4、定期对连接用气设备的胶管更换，更换周期为18个月。使用金属波纹管的在查漏检查时，如发现漏气需及时更换。



居安思危 杜渐防微

二、用户存在的不安全行为及常见隐患

- 1、处于无人监管状态，只顾经营，不顾安全，无专业维护保养单位，自己检修或者从不检修，等到发现问题后，不知道如何处理。
- 2、燃气管道设施上随意悬挂重物，搭接电线，或使用燃气管道作为电气设备的接地线。
- 3、私拉乱接燃气管，私自增加用气设备。
- 4、使用国家明令禁止的燃气设备（如：直排式热水器）和超期的燃气设备。
- 5、擅自关闭机械送排风系统。
- 6、在使用燃气时，无人监管。
- 7、在用气点使用第二气源（如：液化气等），或将液化气直接接入燃气管道内使用。
- 8、厨房或安装燃气设施设备的房间作为它用。
- 9、私自改、拆燃气管道及燃气表。
- 10、燃气管道、表具设施被封闭、包裹。
- 11、管道锈蚀、漏气。

三、非居民用户管理、自检须知

用户负责入户总阀（含总阀）以后的燃气管道及设施的日常安全管理；

燃气公司负责入户总阀以前的燃气管网及设施的安全管理。



居安思危 杜渐防微

四、燃气安全使用知识

1、为防止中毒和防止发生火灾爆炸事故的发生，应注意以下事项：

(1) 有燃气管道经过或安装有燃气用具、设施的房间禁止住人或者堆放易燃易爆物品及使用其他燃料的火源。

(2) 正确使用燃气设施和燃气用具，用气操作间保持通畅的通风和排烟条件；

(3) 严禁使用未经燃气管理部门认定和已属报废年限的燃气设施及燃气用具。



(4) 在使用燃气时，应在各用气操作间安装可燃气体泄漏报警器以保证燃气泄漏时及时发现。

(5) 发现燃气泄漏，切忌不可动用任何电气设备，包括鼓风机，也不可以在现场拨打手机，更不能用明火进行检漏。



居安思危 杜渐防微

(6) 燃气管道、设备的安装，都是严格按照国家有关技术规范设计、安装、检验后才投入使用，以确保供、用气设施的严密性及使用安全性。未经天然气公司专业人员现场勘察、整改、检验，用户私自移动管线、设施的安装位置，其严密性、安全性和耐用性都无可靠保障。所以，用户的用气环境改变或需要对天然气设施进行整改，必须按程序在天然气公司申请办理，统一整改验收。用户不得擅自移动天然气设施及扩大用气范围，改变用气性质。



注：安装燃气器具必须由有资质的企业及专业人员进行安装。

(7) 严禁在燃气调压站(柜)箱及管道附近燃用明火、吸烟,燃气管路上不允许放置异物占压、不准用硬物敲打燃气管道及管件,发现漏气或不正常现象应立即向广德皖能天然气有限公司报修。

(8) 燃气设施设备(如:阀门的开关等)要安排专人负责。

(9) 严禁偷气行为。



居安思危 杜渐防微

燃气设施介绍

根据《建筑设计防火规范》GB50016-2014“8.4.3建筑内可能散发可燃气体、可燃蒸汽的场所应设可燃气体报警装置”。

报警系统主要由可燃气体探头,控制器,切断阀组成。



放散阀：首次通气或停气后排除管道内空气。



燃气调压柜主要由：进口阀门、中压压力表、过滤器、调压器、控制器、流量计、低压压力表及出口阀门组成。



居安思危 杜渐防微

五、巡检及维护

- 1、定期对燃气管道、设施等进行检查，分为：
 - (1) 埋地管线：检查附近是否有异味、周围植物是否枯萎、水面是否冒泡等异常现象或燃气泄漏发出声响，以确定是否漏气；有无占压现象。
 - (2) 架空管线：检查是否有悬挂物；有电线电缆、接地装置等的搭接等；对管道的各个接口处、阀门处经常进行检漏。
 - (3) 调压装置、阀门等：检查阀门是否灵敏有效，用气压力是否稳定、正常，计量表、用气设施是否正常运行；检查是否有燃气泄漏等。
- 2、定期或不定期对燃气管道等进行维护保养，分为：
 - (1) 春秋季节定期对燃气管道等进行放空、除锈、刷漆等；
 - (2) 对于燃气管道巡检发现的问题，及时发现，及时解决。



六、检漏方法

1、闻。天然气都是经过了加臭的，如果泄漏量稍微大点，都可以通过鼻子闻到臭味。

2、听。如果漏气严重，在较远处就可以听到嗤嗤的泄漏声。

3、看。燃气设备关闭后，流量计如果走字，说明有漏气的地方。

4、检。用肥皂水涂刷在管道连接处检漏，如果发现气泡出现，说明有泄漏点

注意：切忌用明火检漏！



居安思危 杜渐防微

七、天然气泄漏的应急处理

当你发现室内燃气设施或燃气器具存在天然气泄漏时，请按以下步骤操作：

1、立即关闭燃气表前阀门或上游气源阀门，熄灭所有火种。

2、迅速打开门窗，保持室内通风，让天然气自然散发到室外。

3、尽快疏散室内人员到室外安全区域。

4、及时到室外安全区域拨打广德皖能天然气有限公司抢险电话：0563-6612555。

当你发现室内燃气设施或燃气器具存在天然气泄漏点时，切勿进行以下操作：

1、不要在泄漏现场开关任何电器，不要按动门铃。

2、不要在泄漏现场使用固定电话或手机。

3、不要使用打火机点火的方法寻找天然气泄漏。

4、不要进入天然气气味特别浓烈的房间，以免燃气窒息或中毒。

5、不要自行处理天然气泄漏事件。

八、燃气条例相关规定

一、《安徽省城镇燃气管理条例》第四章第三十四条规定燃气用户及相关单位和个人不得有下列行为：

- (1) 擅自操作公用燃气阀门；
- (2) 将燃气管道作为负重支架或者接地引线；
- (3) 安装、使用不符合气源要求的燃气燃烧器具；
- (4) 擅自安装、改装、拆除户内燃气设施和燃气计量装置；
- (5) 在不具备安全条件的场所使用、储存燃气；
- (6) 盗用燃气；
- (7) 改变燃气用途或者转供燃气；
- (8) 法律、法规禁止的其他行为。

按照相关法律法规规定：燃气公司有责任和义务对燃气使用单位定期进行安全检查，燃气使用单位要积极支持和协助燃气经营单位的检查人员，依法凭证实施入户安全检查，并在检查单上签字，加盖公章，以此确认。

凡接到燃气经营单位下达的隐患或违章通知书，工商业、燃气用户应立即按照通知书要求整改的内容，限期完成隐患或违章的整改工作，否则燃气公司有权停止供气，并且因为隐患或违章造成的一切损失由使用单位承担责任。

居安思危 杜渐防微

非居民用户一般存在的隐患问题

易造成燃气事故的安全隐患内容：

- 1、软管连接状况不良
- 2、燃气管道腐蚀
- 3、燃气管道封闭
- 4、燃气管道挂杂物
- 5、厨房他用
- 6、同一用气环境内有第二气源
- 7、用户私改燃气设施
- 8、管道附近有电源或是易燃物品
- 9、用户损坏燃气表
- 10、室内未安装报警器

燃气管道腐蚀
燃气管道腐蚀
易造成管道破
裂从而引发燃
气泄露



管道如果
未固定造
成各种接
头部位漏
气



居安思危 杜渐防微

燃气管道周围
不可有电线或
易燃易爆物品



燃气灶具软管
越长越容易增
加事故概率，
软管一旦老化
后就会出现脱
落破裂等现象
从而引发燃气
漏气事故。



同一厨房内不可出现两种气源
灌装液化气在使用过程中很容易发生气体泄漏，又不易散发，故而极易引发燃气事故



关注安全 关爱生命



000000

000000

如果把人的生命比作是“1”，那生活就是“1”后面加的“0”，后面加的“0”越多，说明事业越成功，家庭越幸福。倘若人的生命不存在了，后面加再多的“0”有什么意义呢？

我公司在公司网站和微信公众号动态发布和更新政策文件、停气通知、安检通知等信息，请到相关版块进查看。



(扫码看政策文件公示)



(扫码进 微信公众号)

服务电话：0563-6818881

维修抢险：0563-6612555

投诉电话：0563-6819102